

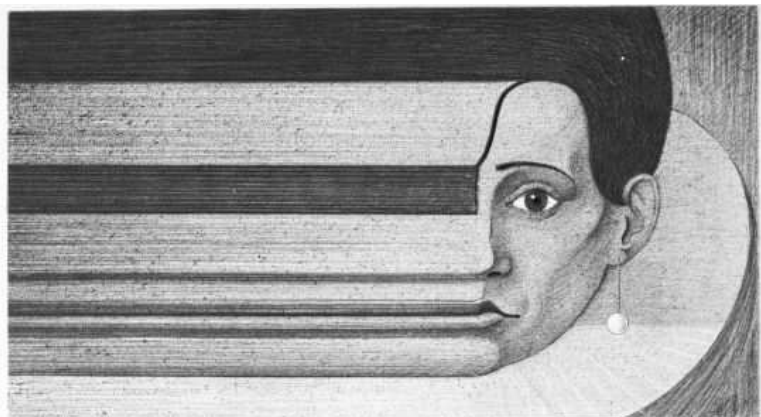
ESPAÑA · Andalucía

Sevillana Endesa muestra por primera vez su colección artística

Guerrero, Chillida, Zóbel, Gordillo o Soledad Sevilla firman algunas de las 56 obras que se exhiben en el Real Alcázar de Sevilla

MARGOT MOLINA | Sevilla | 19 ENE 2015 - 20:14 CET

Archivado en: Exposiciones temporales Luis Gordillo Rafael Canogar Albert Rafols-Casamada Joan Hernández Pijuan Sevilla Eduardo Chillida Andalucía
Exposiciones España Agenda cultural Cultura



'Princesa de Éboli' (1987), litografía de Josep Maria Subirachs.

Desde su nacimiento, en 1989, la Fundación Sevillana Endesa ha ido atesorando obras de arte contemporáneo a través de adquisiciones o de sus concursos para artistas noveles hasta superar el centenar de piezas entre escultura, pintura y obra gráfica. Trabajos de José Guerrero, Eduardo Chillida, Fernando Zóbel, Luis Gordillo, Rafael Canogar, Soledad Sevilla o Josep Maria Subirachs, que normalmente se cuelgan en las oficinas centrales de Endesa en Andalucía y Extremadura, se muestran al público por primera vez.

Medio siglo de mecenazgo cultural, inaugurada este lunes en el Real Alcázar de Sevilla, ofrece una selección de 56 obras de la colección realizadas en los últimos 60 años.

"Durante los últimos 15 años no se han hecho adquisiciones directamente en el mercado, sino que hemos ido sumando obras a la colección a través de compras a los ganadores de los concursos que convocamos para artistas noveles andaluces y extremeños. La selección la hace un jurado bien cualificado que apuesta por los jóvenes creadores", explica Antonio Pascual, presidente de la Fundación Sevillana Endesa. La exposición, comisariada por Enrique Valdivieso, cuenta con una primera parte de obras procedentes del certamen Exposición de otoño de la Real Academia de Bellas Artes de Sevilla, que la fundación patrocina desde mediados del siglo XX. Se trata de 31 obras realizadas entre 1956 y 2014. Mientras que en la segunda parte se han colgado trabajos de los artistas españoles más relevantes en la segunda mitad del siglo XX.

"Si la exposición tiene mucho éxito en Sevilla nos plantearemos su itinerancia como ya hemos hecho con la muestra *Patrimonio iluminado*, que reúne fotografías de los más de 300 monumentos andaluces para los que hemos creado una iluminación artística", añade Pascual.

Las obras de Rafols Casamada, Manolo Valdés, Joan Hernández Pijoan, Francisco Cuadrado, Juan Romero, Francisco Molina, Francisco Cortijo o Dorothea von Elbe, entre otras muchas, podrán verse hasta el 21 de febrero.